



## Brugervejledning for VELFAC Ribo (uddrag af VELFAC Brugervejledning)

# Husk den løbende smøring og vedligeholdelse

Skulle der være noget galt med dine vinduer, kan du rette henvendelse til din vinduesmontør, der har garantiforpligtelse over for dig. Der er imidlertid en række ting, som du selv kan gøre, for at dine vinduer fungerer optimalt.

**Smøring** skal foretages så begrænset som muligt, da unødigt smøring blot samler snavs.

En gang om året bør følgende dele have et par dråber syrefri olie:

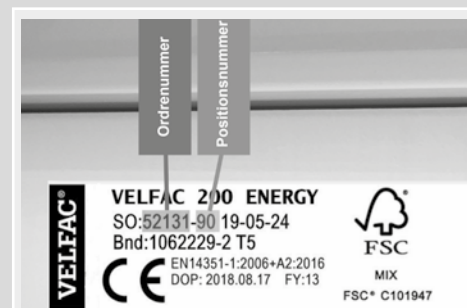
- paskvilsystemets kolver (bør renses først)
- hængsler
- dørenes lås og lukkepunkter
- de indadgående vinduer og altandøres bevægelige beslagdele

Se under det aktuelle vindue eller dør, hvor du eventuelt skal smøre.

**Tætningslister, glasbånd og glaslister.** Kontrollér hvert år, at de er hele og funktionsdygtige, og at der ikke er kommet maling på dem. Maling gør listerne stive, og de fungerer bedst, når de bevarer deres smidige overflade. For at få vinduer og døre til at bevæge sig lettere kan du smøre tætningslisterne med silikone. Nyt glas, tætningslister, glasbånd, glaslister, ventiler og pakninger kan rekvireres hos VELFAC Serviceafdeling, tlf. 7628 8500. Her kan du også få en trin-for-trin vejledning i, hvordan udskiftningen foretages.

**Justering.** Kører vinduet eller døren ikke optimalt, eller hænger rammen lidt skævt, kan en justering ofte afhjælpe problemet. Se hvordan i denne vejledning eller i vores Montagevejledning som kan hentes på VELFAC.dk.

**Udskiftning af glas.** Før du bestiller nyt glas, bedes du aflæse ordnumret på skiltet i elementet.



► **Ordrenummer.** Hvert VELFAC element har sit eget individuelle ordrenummer, som sætter os i stand til at finde specifikke informationer om elementet. Før du kontakter os, fx for at bestille nyt glas, bedes du aflæse ordnumret, der står på etiketten i elementets nederste hjørne.

## Til større ejendomme og boligselskaber

**Serviceabonnement.** Hvis du sammen med dine nye vinduer køber et serviceabonnement, foretager vi hvert andet år en komplet gennemgang af vinduerne i huset. Gennemgangen indeholder:

- justering, rensning og smøring af beslag og greb
- kontrol af tætningslister
- udskiftning af slidte dele

Du betaler en fast pris for hele aftaleperioden og har dermed fuldt overblik over vinduernes driftsomkostninger. Kontakt VELFAC Serviceafdeling på tlf. 7628 8500 for at få et tilbud på serviceabonnement.

**Vedligeholdelsesmøde.** Få vejledning i, hvordan du vedligeholder VELFAC vinduer og døre korrekt. Vi kommer ud til dig og gennemgår, hvad du skal gøre rent praktisk i forhold til netop de vinduer og døre, der findes i de ejendomme, du arbejder i. Kontakt VELFAC Serviceafdeling, tlf. 7628 8500, hvis du ønsker yderligere information eller vil booke et vedligeholdelsesmøde.

# Pleje og vedligeholdelse for opretholdelse af garanti


VELFAC vindues- og dørsystemer er nemme at bruge og vedligeholde, men for at sikre maksimal levetid er det vigtigt at efterse og servicere de enkelte dele regelmæssigt. Korrekt rengøring og vedligeholdelse af dine vinduer og døre vil gøre, at de bliver ved med at se godt ud, og sikre, at de kan modstå selv de mest barske vejrforhold i mange år fremover.

**Rengøring og vedligeholdelse.** Følgende rengørings- og vedligeholdelsesinstruktioner bør som minimum udføres i overensstemmelse med nedenfor anførte intervaller.

**N.B.** Dine vinduer og døre har brug for hyppigere eftersyn og vedligeholdelse, hvis de er installeret i et **barsk miljø** såsom industri- og landbrugsområder, kystnære områder, steder med høj indvendig luftfugtighed, eller hvis de er udsat for stærkt sollys på sydvendte facader.

**Rengøringsperioder er vist nedenfor med de anbefalede intervaller for barskt miljø angivet i parentes.**

EMNE	VEDLIGEHOLDELSE	INTERVAL (MÅNEDER)
Træ	<p>Karm og ramme fremstillet af fyrretræ er overfladebehandlet med en 100% vandbaseret akrylmaling eller -lak.</p> <p>Den indvendige side bør støves af og rengøres regelmæssigt. Træ er et naturprodukt, der indeholder harpiks. Der kan undertiden dannes små krystalliserede harpiksknopper på overfladen af rammen. Du kan fjernes disse knopper ved at tørre forsigtigt på dem med en klud fugtet med husholdningssprit eller et andet alkoholbaseret stof.</p> <p>Det kan være nødvendigt at børste den udvendige side med en stiv børste for at fjerne al indgroet snavs. Hvis der forekommer algevækst, anbefales det at vaske området af med et svampedræbende middel til behandling af udvendigt træ.</p>	<p>Indvendig rengøring: regelmæssigt</p> <p>Udvendig rengøring: 12 (barsk: 6)</p>
Træets overfladebehandling	<p>Indersiden og ydersiden af træet skal kontrolleres for revnedannelser i overfladebehandlingen mindst en gang om året. Hvis overfladen er blevet beskadiget, skal dette udbedres med det samme ved anvendelse af en vand-baseret diffusionsåben maling eller lak for at forhindre træet i at optage fugt.</p> <p>I forbindelse med overmaling skal der opretholdes en balance mellem at øge malingens tykkelse, og at træet skal kunne ånde. Overfladebehandling bør begrænses til lokale reparationer og en let sandslibning, mens grundig rengøring normalt er alt, hvad der skal til. Sørg for, at ingen af glasbåndene overmales.</p> <p>Al maling skal være tørret og hærdet i videst muligt omfang, før vinduet kan lukkes igen. Faste vinduesrammer i VELFAC 200 og VELFAC Edge skal fjernes for at gøre det muligt, at alle udsatte træoverflader kan males.</p> <p>Egetræsbundstykker i VELFAC Ribo og VELFAC Classic døre vedligeholdes som øvrigt træ. Maghoni-bundstykker i VELFAC In altandøre vedligeholdes løbende med rå linolie uden farvepigmentering.</p> <p>Pladedørbladets udvendige side skal males med diffusionsåben maling minimum hvert tredje år eller oftere efter behov.</p> <p>Reparationsmaling og -lak kan købes hos VELFAC Kundeservice. For at bestille originalfarven skal du oplyse ordrenummeret på vinduet/døren.</p> <p>Hvis du bruger malertape, anbefaler vi 3M Masking Tape 201E. Sørg for, at tapen fjernes så hurtigt som muligt, og inden malingen er tør.</p>	<p>Tjek: 12 (barsk: 6)</p> <p>Reparation: Med det samme efter skade er opdaget</p> <p>Males: 36 (barsk: 18)</p>

EMNE	VEDLIGEHOLDELSE	INTERVAL (MÅNEDER)
Glasliste	Den indvendige glasliste i VELFAC 200 og VELFAC Edge skal rengøres med lunkent vand tilsat et par dråber mildt rengøringsmiddel.	12
Indvendigt glasbånd	Indvendige glasbånd skal rengøres med lunkent vand tilsat et par dråber mildt rengøringsmiddel. Det må ikke komme i kontakt med maling eller træbeskyttelse eller blive malet over.	3
Udvendigt glasbånd	Udvendige glasbånd bør rengøres og efterses for skader, når du rengør den udvendige vinduesramme.	12
Ruder	<p>Ruder skal rengøres med en blød klud eller børste og lunkent vand tilsat et mildt rengøringsmiddel - rengøringsmidlet må ikke indeholde opløsningsmiddel eller have slibeeffekt. Hård børstning, skrubning eller brug af ståluld/skuresvamp vil frembringe ridser og skal derfor undgås.</p> <p>For at tørre vinduet skal du bruge en vinduesskraber eller tørre det af med et let fugtigt vaskeskind eller en fin klud. Spor efter klæbemærker og limrester på glasset kan fjernes ved at gnide på dem med en klud dyppet i sprit. Mærker fra sugekopper og sorte striber fra glasbånd kan i følge Glasindustrien tage op til 2 år om at forsvinde helt ved regelmæssig afvaskning. Prøv evt. med et rengøringsmiddel til glaskeramiske kogeplader, men undgå at berøre andre dele af elementet.</p>	Rengøring: regelmæssigt
Aluminium	<p>Er den udvendige ramme og karm fremstillet af aluminium med en pulverlakeret overfladebehandling skal den rengøres mindst en gang om året med en blød klud eller børste, der dyppes i lunkent vand tilsat et mildt rengøringsmiddel.</p> <p>Sorte striber fra glasbånd vil blive sværere at fjerne, hvis de får lov at sidde i længere perioder, og materialer såsom maling, våd beton m.v. skal vaskes af omgående.</p> <p>En ridse vil ikke påvirke vinduesrammens holdbarhed, da aluminiumet danner et naturligt oxidlag. Ridser i overfladebehandlingen kan repareres med reparationslak, men farveforskelle kan forekomme.</p> <p>Hvis luftforurening er skyld i kraftig tilsmudsning af overfladebehandlingen, bør der som det stærkeste middel anvendes mineralisk terpentin til at fjerne dette. Der bør ikke anvendes slibende rengøringsmidler eller kemiske rengøringsmidler, der indeholder keton, estere eller alkalier.</p>	Rengøring: 12 (barsk: 6)
Beslag fx hængsler, grebskolver, beslag-arme, skruer...	<p>En gang om året skal alle beslag efterses, rengøres og de bevægelige dele skal smøres med syrefri olie, hvor det er anført i denne brugervejledning illustreret af  .</p> <p>Frikationsbremser bør justeres, hvor det kræves, men aldrig smøres.</p> <p>Glideskinner kan om nødvendigt sprayes med teflonbaseret smøremiddel fx Fin Lube eller tilsvarende (aldrig almindelig smøreolie).</p> <p>Regnskærmen på indadgående døre skal smøres med silicone ca. 1 gang årligt.</p> <p><b>I barske miljøer skal beslagene efterses og rengøres mindst 2 gange om året.</b></p> <p>Bemærk: Overfladekorrosion er ikke nødvendigvis skadelig for betjening af beslagene. Produktgarantien gælder for manglende funktion og er betinget af de angivne vedligeholdelsesinstruktioner.</p>	Rengøring og pleje: 12 (barsk 6)

# Kvalitetsnormer for vinduesbranchen

Hos VELFAC lever og ånder vi for, at vores vinduer og døre lever op til dine forventninger. Vores høje kvalitetskrav og hele vores produktion er præget af stor omhu for at få tingene gjort rigtigt - første gang.

Som mange danske vinduesproducenter er VELFAC A/S medlem af brancheforeningen VinduesIndustrien. Foreningen, der tidligere hed VSO, blev dannet i 1977 - bl.a. for at stå samlet som branche og for at værne om den danske facadearkitektur.

VinduesIndustrien har fastlagt nogle minimumskrav til vinduers kvalitet og konstruktion til gavn for dig som forbruger. Samtidig har VinduesIndustrien defineret, hvad du som forbruger må acceptere mht. uregelmæssigheder i overfladerne på vinduer, der består langt overvejende af naturmaterialerne: aluminium, træ og glas. Du kan læse mere om VinduesIndustriens tekniske bestemmelser på [www.vinduesindustrien.dk](http://www.vinduesindustrien.dk).

## Aluminium

I følge VinduesIndustriens tekniske bestemmelser om aluminium må overfladefejl accepteres, hvis de ikke er synlige udendørs på tre meters afstand. Overfladen må ikke bedømmes i direkte sol.

## Træ

Træ er et naturmateriale, der ofte er meget uensartet. Vi stiller meget specifikke krav til vores leverandører af karmtræ for at få en træ kvalitet, som vi kan stå inde for.

Vi overfladebehandler selv træet, hvor vi følger reglerne udstukket af VinduesIndustrien og den tilknyttede kontrolordning, Dansk Vindues Verifikation (DVV). Her fremgår at

- alle flader skal være behandlet med maling eller lak
- flader, kanter og false skal stå ensartet i kulør og glans samt være glatte at føle på
- da træ er et naturprodukt, kan der forekomme struktur- og glansvariationer, vindridser og andre normale trævariationer (fx i forbindelse med knaster)
- træ indeholder harpiks. I de første 3-4 år kan harpiks trænge ud og krystallisere sig på træarmen. Se behandling af harpiksudtræk på side 4



► **VinduesIndustrien** er en brancheforening, der har hovedparten af danske vinduesproducenter som medlem. VELFAC vinduer og døre lever som minimum op til kravene i VinduesIndustriens tekniske bestemmelser til DVV, som du kan finde på: [www.vinduesindustrien.dk](http://www.vinduesindustrien.dk)



► **Træ.** Da træ er et naturprodukt, kan der forekomme struktur- og glansvariationer, vindridser og andre normale trævariationer - fx i forbindelse med knaster.



DANSK  
VINDUES  
VERIFIKATION

► **DVV** kontrollerer, at de tilknyttede virksomheder overholder VinduesIndustriens "Tekniske bestemmelser for DVV". Vinduer, der er mærket med kvalitetsmærket "DVV", giver forbrugerne en sikkerhed for, at produkternes kvalitet er i orden. Du kan læse mere om DVV på [www.vinduesindustrien.dk](http://www.vinduesindustrien.dk)

Vinduesindustrien påpeger, at vedligeholdelsesintervallet af trækarmen, specielt ved sydvendte facader med særlig kraftigt sollys og havluft, eller hvor der er meget høj fugtpåvirkning fra rumsiden, bør tilpasses forholdene. Derfor skal overfladebehandlingen checkes 1 gang om året og evt. synlig nedbrydning skal repareres, se side 4.

## Ruder

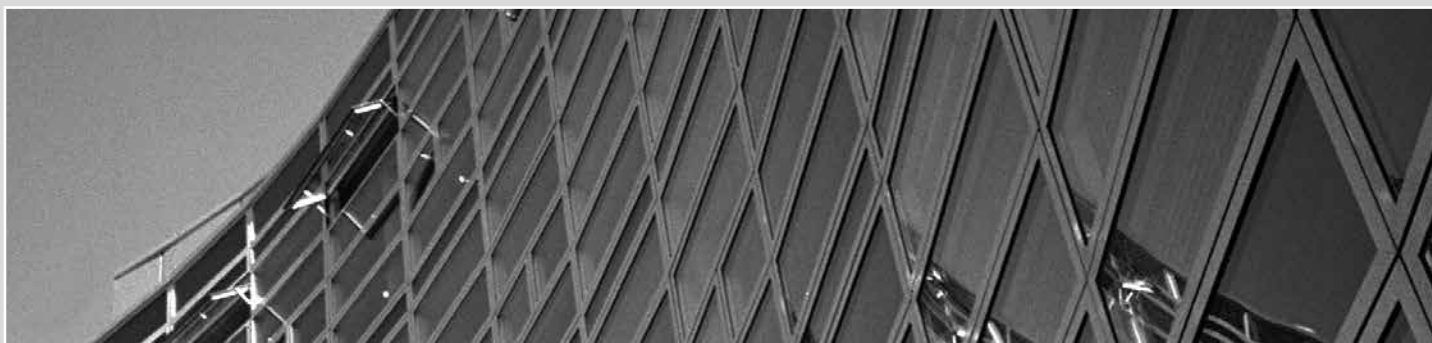
Som alle andre vinduesproducenter producerer VELFAC ikke selv ruderne, men køber dem hos en rudeproducent. Derfor er vi underlagt rudebranchens regler for, hvad der er reklamationsberettiget. For rudebranchen gælder:

**Urenheder, snavs og ridser.** Glas er et naturmateriale, og selv med de mest moderne produktionsmetoder kan der forekomme helt små uregelmæssigheder. Urenheder i glasset samt smudspartikler og ridser i glasset på den indvendige side af termoruden må accepteres, når de er under en vis størrelse. En fagmand vurderer ud fra Glasindustriens publikation "Termoruders visuelle kvalitet" (juli 2009), om reklamationen er berettiget.

**Farvenuancer.** Almindeligt glas brugt i termoruder opfattes normalt som klart - men er i virkeligheden grønt. Farven reducerer lysgennemgangen. Derfor kan to stykker glas af samme type, men med forskellig tykkelse, opfattes som om, de har forskellige farvenuancer - det kan der ikke gøres noget ved.

**Termiske spændinger** i ruden pga. uensartet varmepåvirkning kan få ruden til at revne i et karakteristisk brud, som ikke er omfattet af garantien. Derfor fraråder vi, at:

- klæbe streamers, plakater eller skilte på ruden
- male ruden helt eller delvist
- klæbe plastfilm eller solfiltre på ruden
- udsætte ruden for slagskygger
- blæse varm luft på ruden (føntørrer, varmeblæser el.lign.)



► **Spørgsmål om termoruder.** På [www.glasindustrien.org](http://www.glasindustrien.org) under: 'Vejledninger og datablade' kan du læse mere om termoruder.

Her kan du bl.a. downloade "Termoruders visuelle kvalitet", der beskriver bedømmelseskriterierne for kvalitetsafvigelser i termoruder, samt Rengøring - ridser i glas om hvordan du rengør dine ruder uden at ridse dem.

# 10 års garanti - hvad dækker garantien?

**Garantien** dækker fabrikations- og materialefejl, der berettiget reklameres over inden for en periode på 10 år fra leveringstidspunktet - facadedøre, terrassedøre med gennemgående greb samt VELFAC Ribo træ dog kun 5 år. Reklamation bør i første omgang ske over for din vinduesmontør, som har garantiforpligtelse over for dig.

Garantien dækker ikke fejl, der skyldes fejlagtig montage, manglende eller utilstrækkelig pleje eller fejlagtig betjening. Fejlagtig montage kan reklameres overfor vinduesmontøren.

**FAQ.** Her på siden kan du læse de 5 mest almindelige spørgsmål - og deres svar. Du kan også se flere spørgsmål og svar på hjemmesiden.

**Spørgsmål:** Jeg har fået nye vinduer, og de "går" ikke ordentligt - kan det virkelig passe?

**Svar:** Nej. Nye vinduer skal gå ordentligt, og det skal vinduesmontøren sikre sig, at de gør, før han afleverer byggeriet. Du bør henvende dig til din vinduesmontør og bede ham se på sagen.

**Spørgsmål:** Jeg har fået nye vinduer for et par år siden. Nu er der kommet gulbrune pletter på malingen på grund af harpiksudtræk - kan det virkelig passe?

**Svar:** Ja. Træ er et levende produkt, så harpiksudtræk er en naturlig følge af at vælge træ. På side 6 kan du læse om behandling af harpiksudtræk.

**Spørgsmål:** Mine VELFAC vinduer og døre er 12 år gamle, men nu "går" de ikke ordentligt mere - kan det virkelig passe?

**Svar:** Nej, selvfølgelig ikke. Men det kan ske, at rammen pga. overbelastning el.lign. kan sætte sig over tid. Rammen kan imidlertid justeres op. På [www.VELFAC.dk](http://www.VELFAC.dk) kan du i vores Montagevejledning finde oplysning om, hvordan du selv kan justere VELFAC vinduer og døre. Eller du kan bede en håndværker give dig et uforpligtende tilbud på opgaven.

**Spørgsmål:** Jeg har lige fået VELFAC vinduer monteret i mit hus, og nu kan jeg se, at der er ridser på glasset - kan det virkelig være rigtigt?

**Svar:** Måske. I afsnittet "Kvalitetsnormer for vinduesbranchen" på side 9, kan du læse om, hvilke uregelmæssigheder i overfladen, vinduesbranchen anser for acceptable. Hvis uregelmæssighederne på glasset (karmen, rammen, døren...) i dine vinduer og døre falder uden for det beskrevne, kan du henvende dig til din vinduesmontør, som har garantiforpligtelse over for dig.

**Spørgsmål:** Mine vinduer er ikke mere end nogle måneder gamle og trænger allerede til at blive smurt - kan det virkelig være rigtigt?

**Svar:** Ja, det kan. Når VELFAC vinduer og døre forlader fabrikken, er de smurt tilstrækkeligt, men minimalt for ikke at tiltrække støv og snavs. Hvornår hængsler og grebets kolver/falle næste gang bør rengøres og smøres afhænger af, hvor ofte vinduerne og dørene åbnes og lukkes, vind- og vejrforhold i området samt årstiden.



► Se de nærmere betingelser for garantien i vores garantierklæring, der kan downloades på [www.VELFAC.dk](http://www.VELFAC.dk).

# Dug på dine vinduer?

Dug opstår helt naturligt, når fugtig varme og kulde mødes. De fleste har oplevet det på badeværelsets spejl, men også boligens vinduer kan dugge til.

**Vær glad for den udvendige dug.** Engang sad dug kun på indersiden af vinduet. Men i de senere år har mange oplevet, at dug også kan sidde på ydersiden - særligt i natte- og morgentimerne. Den udvendige dug skyldes, at ruderne har en isole-ringsevne, der er helt i top. Ruderne isolerer simpelthen så effektivt, at det er en kold rude, der møder kold udendørsluft, hvorefter der opstår dug - eller kondens, som det også kaldes. Duggen forsvinder, når luften ude bliver varmere i løbet af formiddagen. Udvendig kondens er fuldstændig ufarlig og generer kun udsigten.

**Skil dig af med den indvendige dug.** Dugger dine ruder indvendigt, bør du derimod gøre noget ved det. Duggen skyldes, at varm fugtig indeluft afkøles mod de koldere ruder og frigiver vanddråber, der sætter sig på ruden. Det er tegn på for høj luftfugtighed pga. for ringe luftskifte. Et fugtigt indeklima er usundt for både mennesker og vinduer. Indeklimahåndbogen og Astma- og Allergiforbundet anbefaler en relativ luftfugtighed på højst 45% indendørs i vinterhalvåret. At holde luftfugtigheden så lavt kræver en indsats, da vores huse bliver stadig tættere og bedre isoleret.

Der er tre vigtige faktorer, der formindsker risikoen for dug indendørs:

- luft ud (gennemtræk) mindst tre gange om dagen i 5-10 minutter, også i regnvejr
- sæt varme på, så temperaturen ligger på 20-22°C hele døgnet
- sørg for god luftcirkulation i alle rum - lad fx lad ventiler i vinduer og vægge stå åbne døgnet rundt og lad de indvendige døre stå åbne

**Kondens mellem de to vinduesglas.** Opdager du, at der er kondens mellem glassene i en termorude/energirude, er ruden punkteret og skal udskiftes.

## Statens Byggeforskningsinstitut:

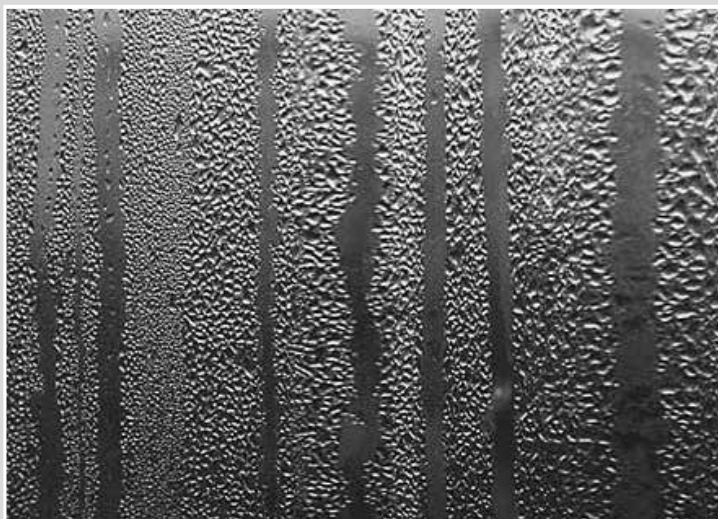
"Er din bolig muggen?" Kan findes på [www.sbi.dk](http://www.sbi.dk)

## Energistyrelsen om skimmel

[www.skimmel.dk](http://www.skimmel.dk)

## På [www.VELFAC.dk/Kundesupport/](http://www.VELFAC.dk/Kundesupport/)

**Indeklima** kan du få svar spørgsmål om kondens og dug



### ► Vidste du...

- at i nybyggede huse skal du det første år lufte mere ud end i ældre huse; og at det også gælder ved om- og tilbygninger
- at et voksent menneske eller en middelstor hund afgiver ca. 2 liter vand i døgnet. Vandet fjernes ved udluftning
- at pottedplanter afgiver meget fugt
- at fugtproblemerne vokser, når rumtemperaturen sænkes - og mindskes, når den hæves. Selv en kortvarig sænkning af temperaturen om natten kan give kondens på ruderne

Hvis der pludselig opstår dug på dine vinduer, kan det skyldes

- at du har fået nye vinduer, som er helt tætte
- at du har fået gulvvarme i stedet for radiatorer
- at du har fået nye gardiner af kraftigere stof eller som dækker mere af vinduet
- byggefugt fra nybyggeri. Udtørningsfasen kan tage helt op til et år
- årstiden, fordi kondensdannelsen især opstår i vinterhalvåret



# Hvilken type vindue har du?

Vi spørger, fordi du får brug for at vide, hvilken type vindue du har, når du vil sætte dig ind i, hvordan dine vinduer fungerer. Her er en kortfattet beskrivelse, der kan hjælpe dig med at finde ud af, hvilket system du har.



VELFAC 200

**VELFAC 200 vinduer** er konstrueret med ét, meget smalt rammeprofil udvendigt. Rammen er udført i aluminium. Glaslisten sidder indvendigt.



VELFAC Edge

**VELFAC Edge vinduer** er har ét, meget smalt rammeprofil med kant udvendigt. Rammen er udført i aluminium. Glaslisten sidder indvendigt.



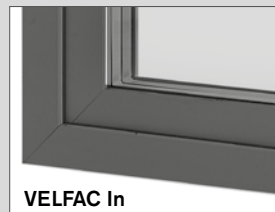
VELFAC Classic alu

**VELFAC Classic alu vinduer** er en moderne version af det klassiske kitfalsvindue med aluminium udvendigt.



VELFAC Classic træ

**VELFAC Classic trævinduer** er en moderne version af det klassiske kitfalsvindue i rent træ.



VELFAC In

**VELFAC In** er kendetegnet ved, at vinduet/altandøren åbner indad.



VELFAC Ribo alu

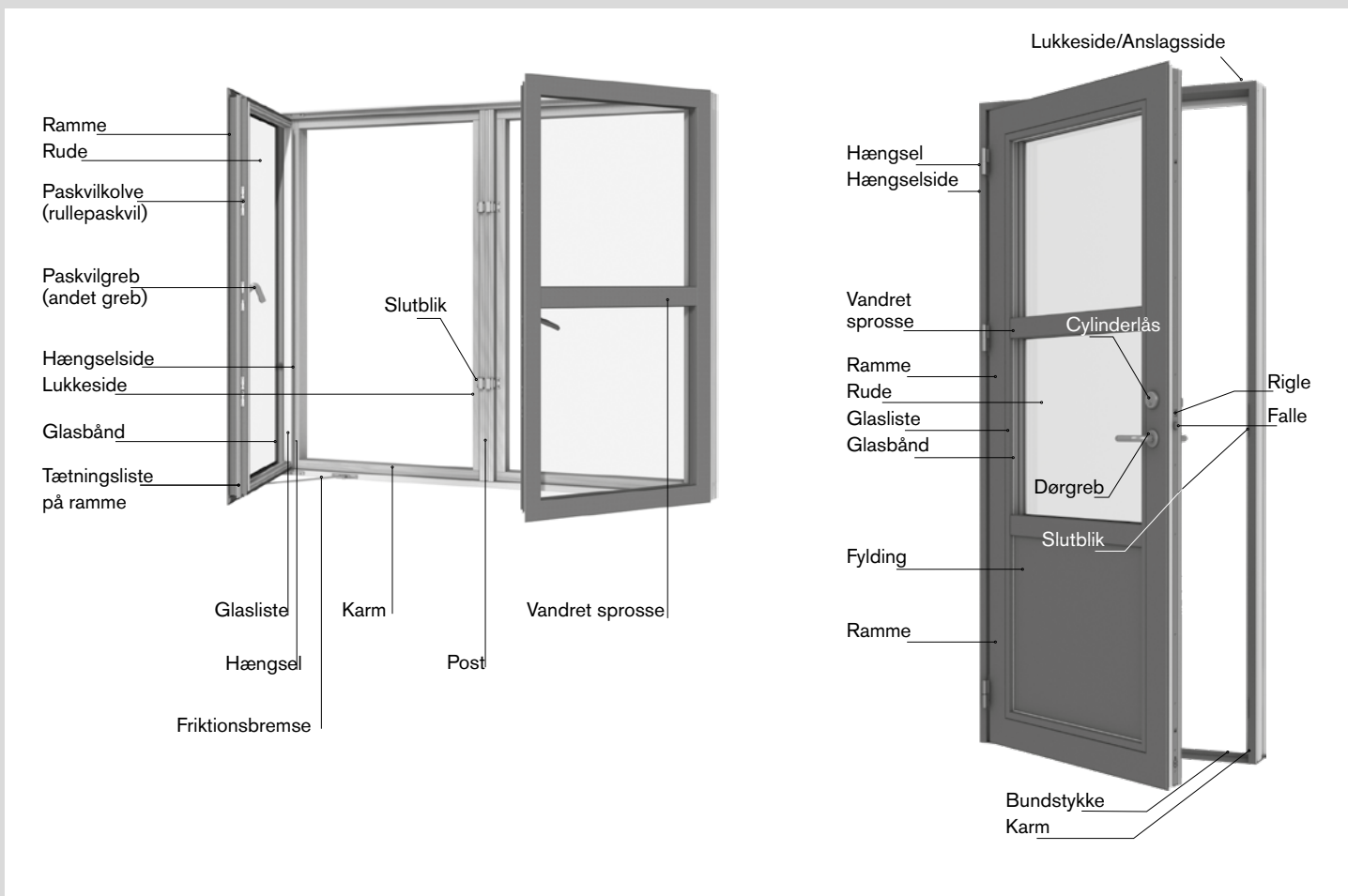
**VELFAC Ribo alu vinduer** er et trævindue med påklipset aluminiumsprofil udvendigt. Vinduet er opdelt i karm og ramme.



VELFAC Ribo træ

**VELFAC Ribo trævinduer** er et almindeligt trævindue med udvendig glasliste. Vinduet er opdelt i karm og ramme.

# Fagudtryk - vinduer og døre



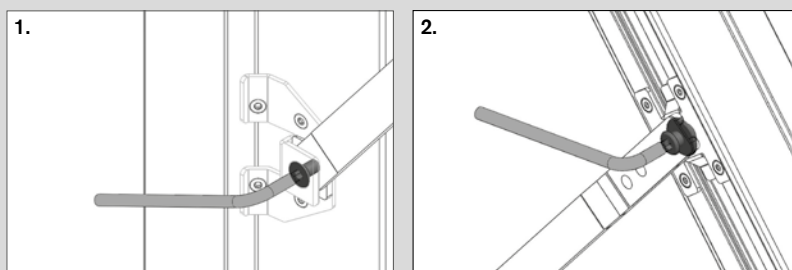
## VELFAC Ribo Topstyret vindue



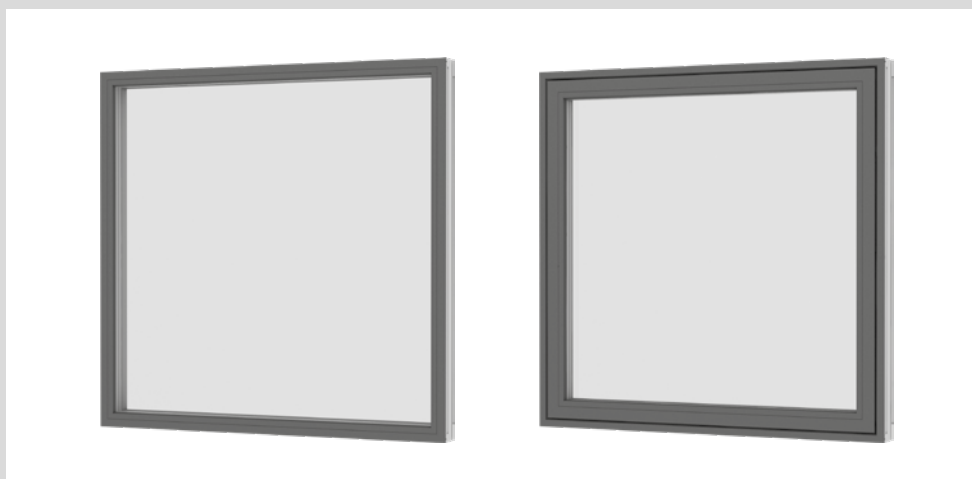
Vinduet åbnes ved at dreje grebet til lodret og skubbe vinduesrammen udad. Vinduet åbner forneden, og jo mere det skubbes ud, jo større ventilationsspalte opstår der foroven.

**Friktionsbremsen justeres** ved at dreje på friktionsskruerne i begge sider af vinduets karme med en 4 mm unbrakonøgle (1). Det er vigtigt, at skruerne er strammet lige meget i begge sider, da der ellers kan opstå skævheder i vinduesrammen.

**Justering.** Skulle der opstå behov for at justere rammens placering i karmen, gøres det let ved at dreje på justeringsskruen, der findes i hver side af rammen (2) med en 5 mm unbrakonøgle.



## VELFAC Ribo Fast karm / Fast ramme



Vinduet kan ikke åbnes og skal derfor hverken betjenes, smøres eller justeres.

# VELFAC Ribo Sidehængt vindue



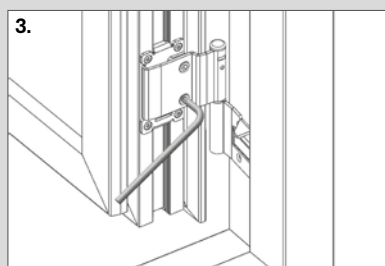
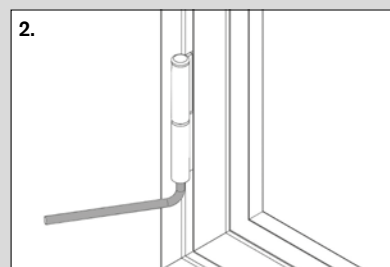
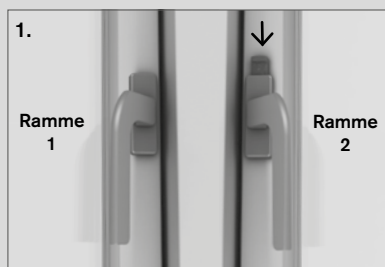
Vinduet åbnes ved at dreje grebet til vandret og skubbe vinduesrammen udad. Det kan åbne op til en 90° vinkel. Vinduet er forsynet med en grebsbetjent bremse: åbn vinduet så meget som du ønsker og drej så grebet ned til lodret for at aktivere bremsen.

Vinduet lukkes ved at dreje grebet til vandret for at frigøre bremsen, trække vinduesrammen ind til karmen og dreje grebet ned til lodret.

**To-fløjede vinduer** kan være forsynet med forskellige typer poste, se mere om disse på side 38.

**Justering.** Skulle der opstå behov for at justere rammens placering i karmen, kan den justeres i højden ved at dreje justeringsskruen på undersiden af det nederste hængsel med en 5 mm unbraconøgle (2). Sideværts justering foretages ved at dreje de 2 skruer i hængslerne mod højre eller venstre efter behov med en 5 mm unbraconøgle (3). OBS: Drej skruerne i beslaget lige meget, så beslaget ikke vrides skævt.

**Pleje.** Vi anbefaler, at du ca. en gang om året smører hængslerne med syrefri olie, mens du åbner og lukker vinduet for at få olien helt ind i hængslerne.



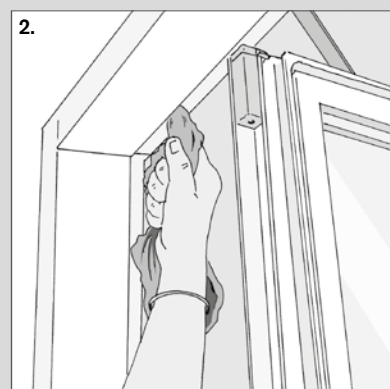
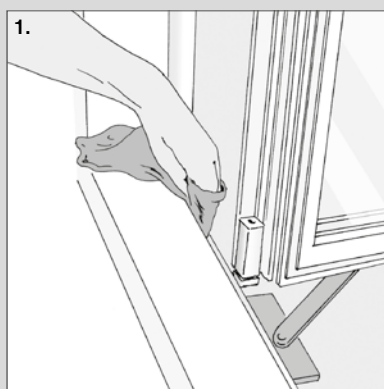
# VELFAC Ribo Sidestyret vindue



Vinduet åbnes ved at dreje grebet til vandret. Vinduesrammen skubbes nu udad.

**Pudsning.** Når vinduet åbnes 85°, åbner der sig en pudsespalte i "hængselsiden". Den udvendige side af ruden kan nu pudses indefra.

**Pleje.** Glideskinnerne skal holdes fri for støv og snavs fx med en klud (1 + 2). Glideskinnerne skal min. 1 gang årligt sprayes med **teflonbaseret** smøremiddel, fx Fin Lube eller tilsvarende (aldrig alm. smøreolie!)



# VELFAC Ribo Sidevendevindue

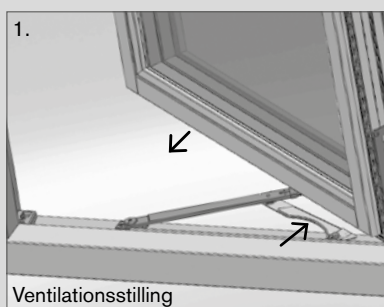


Vinduet åbnes ved at dreje grebet til vandret og skubbe vinduesrammen udad. Vinduet lukkes ved at trække vinduesrammen ind til karmen og dreje grebet ned til lodret.

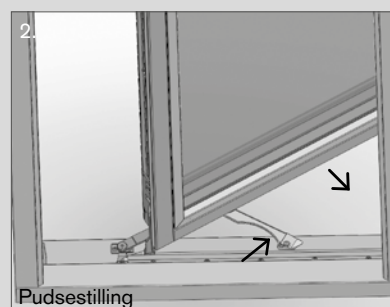
**Pudsning** af den udvendige side kan foretages indefra. Åben vinduet og skub det udad, indtil det låser i ventilationsstilling, ca. 30°. Træk vinduet en anelse ind imod dig selv, så beslagene ikke spænder - og skub sikringen udad (1). Drej nu vinduet rundt til fuld vending - **LÆN DIG IKKE UD**. Vinduesrammen er først vendt helt rundt, når pudsesikringen klikker på plads (2). Kontrollér, at rammen sidder fast, før du begynder at pudse vinduet.

Når du har pudset vinduet, udløser du først pudsesikringen derefter ventilationsstillingsbeslaget ved at trække vinduet en anelse ind imod dig selv, så beslaget ikke spænder - og skubbe sikringen udad (2 + 1). Drej vinduet helt rundt, indtil grebet er inden for rækkevidde - **LÆN DIG IKKE UD**. Når vinduet lukker, slår sikringerne automatisk til igen.

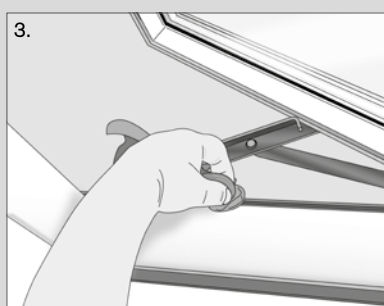
**Pleje.** Sidevendebeslagets glideskinner skal holdes fri for støv og snavs, fx med en klud (3). Beslagdelene skal min. 1 gang årligt sprayes med **teflonbaseret** smøremiddel, fx Fin Lube eller tilsvarende (aldrig alm. smøreolie!)



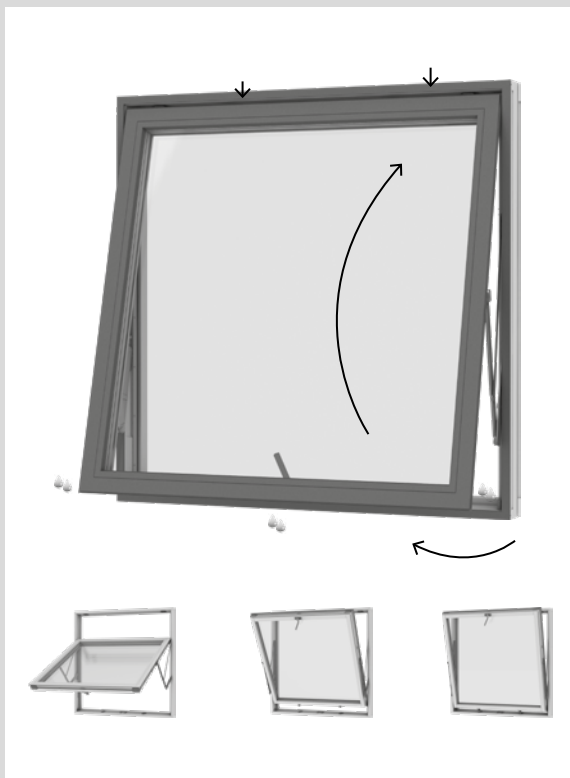
Ventilationsstilling



Pudsestilling



# VELFAC Ribo Vendevindue



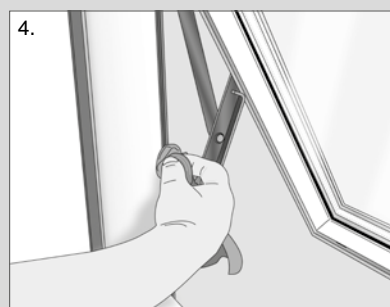
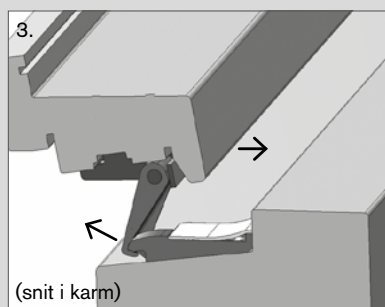
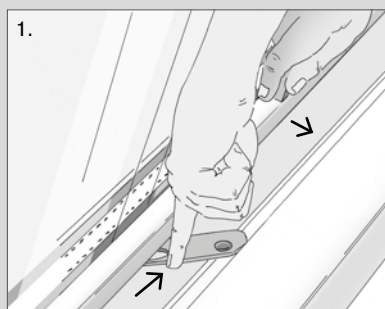
Vinduet åbnes ved at dreje grebet til lodret og skubbe vinduesrammen udad. En åbningsbegrænser begrænser åbningen til 5-10cm.

**Pudsning** af den udvendige side kan foretages indefra. Åben vinduet, indtil åbningsbegrænseren aktiveres. Træk vinduet en anelse ind mod dig selv, så beslagene ikke spænder - og udløs åbningsbegrænseren (1).

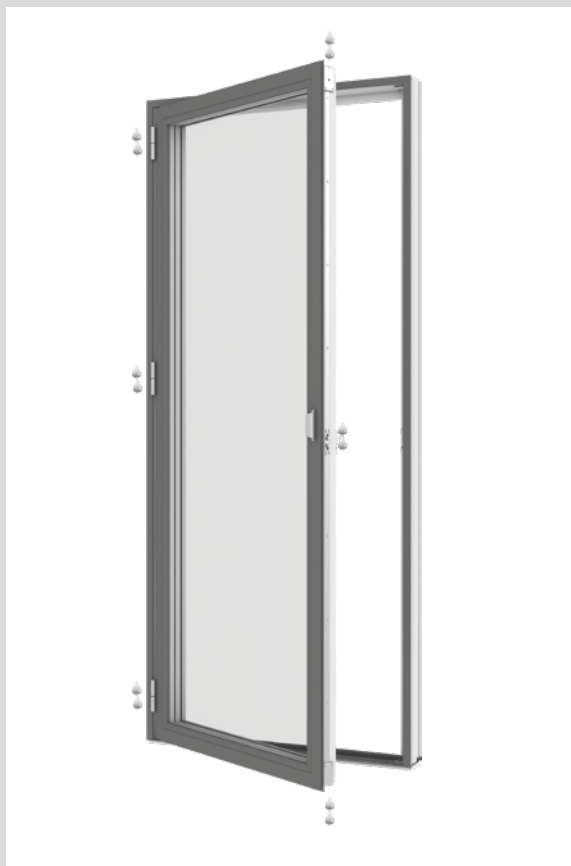
Skub derefter vinduet udad - **LÆN DIG IKKE UD**. Tag fat om vinduets øverste kant med begge hænder og pres roligt nedad. Vinduesrammen er først vendt helt rundt, når pudsesikringen klikker på plads (2). Kontrollér, at rammen sidder fast, før du begynder at pudse vinduet.

Når du har pudset vinduet, udløser du pudsesikring (3), der sidder 10-15cm fra venstre hjørne af vinduet. Træk vinduet let ind ind mod dig, så beslaget ikke spænder. Lad en finger glide ind under vinduesrammen og vip pudsesikringen opad. Hold sikringen oppe og skub vinduet ca. 5cm opad, så beslaget slipper. Tag så fat om kanten af vinduet nederst og før det roligt opad, indtil grebet er inden for rækkevidde - **LÆN DIG IKKE UD**. Når vinduet lukker, slår åbningsbegrænseren automatisk til igen.

**Pleje.** Friktionsbremsens glideskinner skal holdes fri for støv og snavs, fx med en klud (4). Glideskinnerne skal min. 1 gang årligt sprayes med **teflonbaseret** smøremiddel, fx Fin Lube eller tilsvarende (aldrig alm. smøreolie!)



# VELFAC Ribo Terrassedør (vinduesprofil)



Tterrassedøren åbnes ved at dreje grebet til vandret og skubbe rammen udad. Det kan åbne op til en 90° vinkel.

Døren er forsynet med en grebsbetjent bremse: åbndøren så meget som du ønsker og drej så grebet ned til lodret for at aktivere bremsen.

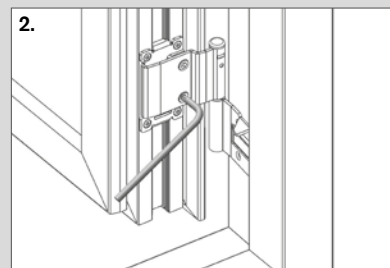
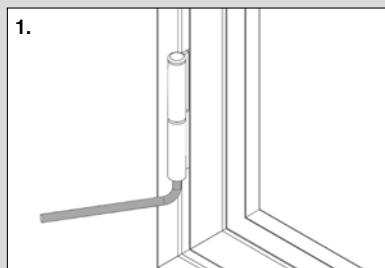
Døren lukkes ved at dreje grebet til vandret for at frigøre bremsen, trække dørrammen ind til karmen og dreje grebet ned til lodret.

**2-fløjede terrassedøre** er forsynet med gående post. Se mere på side 38.

**Justering.** Skulle der opstå behov for at justere rammens placering i karmen, kan den justeres i højden ved at dreje justeringsskruen på undersiden af alle hængsler med en 5 mm unbraconøgle (1).

Sideværts justering foretages ved at dreje de 2 skruer i hængslerne mod højre eller venstre efter behov med en 5 mm unbraconøgle (2).  
OBS: Drej skruerne i beslaget lige meget, så beslaget ikke vrides skævt.

**Pleje.** Vi anbefaler, at du ca. en gang om året smører hængslerne med syrefri olie, mens du åbner og lukker vinduet for at få olien helt ind i hængslerne.



# VELFAC Ribo Terrassedør (dørprofil)



Terrassedøren åbnes ved at dreje grebet til vandret og skubbe rammen indad eller udad afhængigt af terrassedørstype.

Den udadgående dør er forsynet med en **grebsbetjent bremse**. Drej grebet ned til lodret for at aktivere bremsen. Drej grebet til vandret for at frigøre bremsen igen.

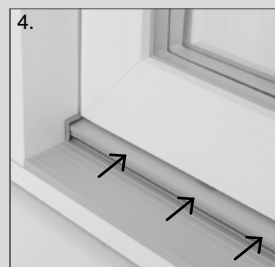
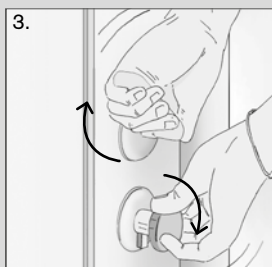
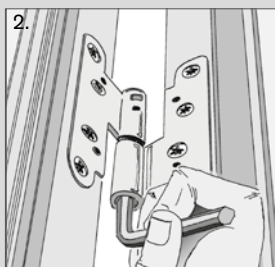
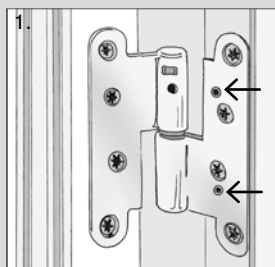
**To-fløjede døre** er forsynet med gående eller fast post. Se mere om disse på side 38.

**Justering.** Dørrammen kan justeres sideværts ved hjælp af to 3mm unbrako-skruer på den ene hængsel-halvdelen (1). Før du kan justere, skal du løsne skruerne, der holder hængslet fast på karmen med en torx-skruetrækker.

Højden over bundstykket justeres i alle 3 hængsel med en 6mm unbrakonøgle (2).

**Pleje.** Vi anbefaler, at du mindst en gang om året smører hængsler, lås og lukkepunkter med syrefri olie, mens du bevæger delene, så olien trænger helt ind (3).

Regnskærmen på indadgående døre (4) skal smøres med silicone ca. 1 gang årligt.



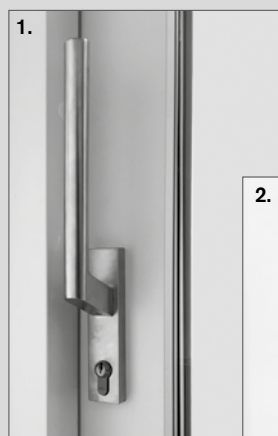


# VELFAC Ribo Hæveskydedør

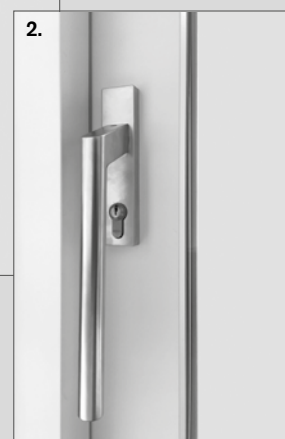


**Hæveskydedøren åbnes** ved at dreje grebet (1) 180° ned (2), hvorved døren løfter sig og kan skydes til siden. Grebet skal altid være i fuldt åben position (2), mens døren bevæges, da grebet ellers kan beskadige posten. Du lukker skydedøren igen ved at skyde den helt hen foran åbningen og dreje grebet op igen (1).

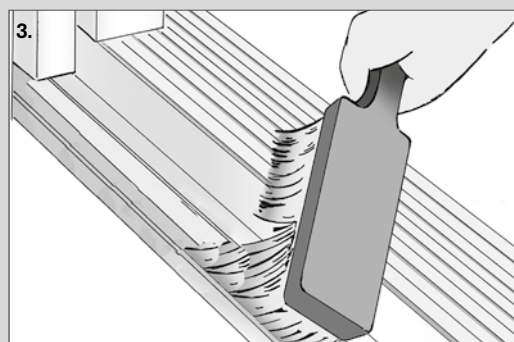
**Pleje.** Glideskinnerne i top og bund renses jævnligt for snavs med en blød børste (3). Tætningslister og styr til glideskinnerne i top og bund bør sprayes med silikone 1 gang årligt eller efter behov. Spray evt. på en klud og tør tætningslisten over, så undgår du at få silikone på ruden.



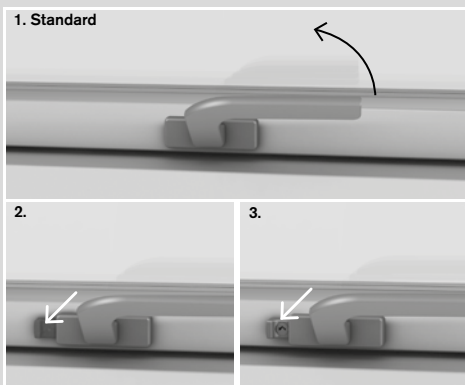
lukket



åben



# Greb og tilbehør til VELFAC Ribo vinduer og terrassedøre

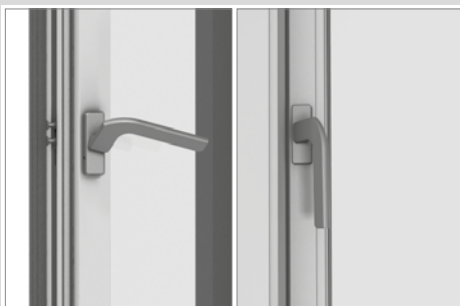


► **1. Paskvilgrebet** vippes 60° opad, hvorefter vinduet kan åbnes. Der er en **ventilationsstilling** indbygget i grebet: skub vinduet ca. 1 cm udad og luk grebet i igen.

► **2. Paskvilgreb med børnesikring** kan kun åbnes, når knappen ved håndtaget trykkes ind i konsollen, samtidig med at grebet drejes. Børnesikringen slår automatisk til, når vinduet lukkes.

► **3. Paskvilgreb med lås** kan i lukket tilstand aflåses med en lille, aftagelig nøgle.

► **Smøring.** Vi anbefaler, at paskvil-systemets kolver smøres mindst en gang årligt med syrefri olie, mens delene bevæges, så olien trænger helt ind.

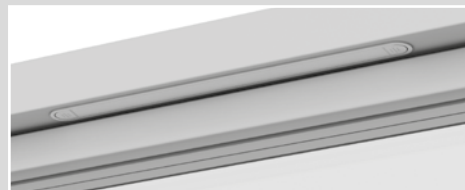


► **Grebsbetjent bremse** kan fastholde det sidehængte vindue / terrassedøren i vilkårlig ventilationsstilling ved normale vejrforhold. Åbn vinduet/terrassedøren i ønsket position og drej paskvilgrebet ned til vandret.



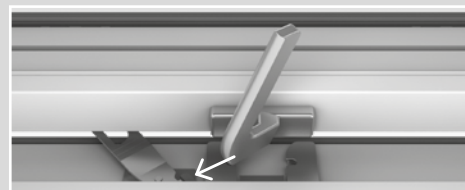
► **Friktionsbremsen** kan fastholde det topstyrede vindue i vilkårlig ventilationsstilling ved normale vejrforhold. Hvis det blæser meget, skal du dog bruge ventilationsstillingen, der er indbygget i grebet.

Friktionsbremsen er justeret fra fabrikken, så den passer til vinduets størrelse. Synes du, at vinduet går for stramt eller for løst, kan du justere friktionsbremsen (se side 29).

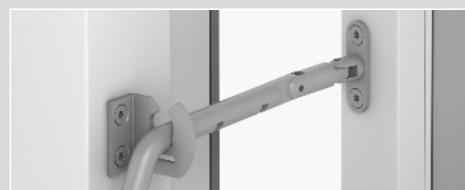


► **Friskluftventilen** er indbygget i karmen og gør det muligt at lufte ud uden at åbne vinduet. Du åbner for ventilen ved at trykke med fingeren på de grå streger i den ene eller begge ender af ventilen.

Friskluftventilen giver dig mulighed for at lufte ud, mens du ikke er hjemme.



► **Åbningsbegrænseren** aktiveres automatisk, når vinduet åbner ca. 5 cm. For at åbne vinduet: Træk vinduet indad, så beslaget ikke sidder i spænd, skub åbningsbegrænseren lidt til siden (grøn "knap"), og åbn vinduet.



► **PN-sikringsbeslaget** gør det vanskeligt for ubudne gæster at trænge ind, selvom vinduet står på klem. Når vinduet åbnes, løftes beslaget og sættes i det ønskede hak. Før vinduet lukkes, skal beslaget først frigøres ved at løfte det fri af hakket. Hvis du vil åbne vinduet fuldt, skal du vippe beslaget til lodret før, du åbner vinduet.

► På [VELFAC.dk](http://VELFAC.dk) og YouTube kan du se en video om, hvordan du betjener åbningsbegrænseren og friskluftventilen.

## 2-fløjede vinduer og terrassedøre



Fast post



Gående post

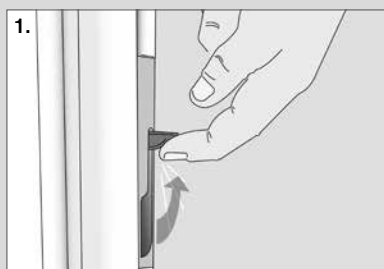
Den **faste post** forbliver i åbningen, når rammerne åbnes. Rammerne kan derfor åbnes uafhængigt af hinanden.

Den **gående post** er monteret på ramme 2. Når ramme 1 åbnes, forbliver ramme 2 lukket. Hvis vinduet/terrassedøren skal åbnes i begge sider, åbnes først ramme 1, så løsnes posten.

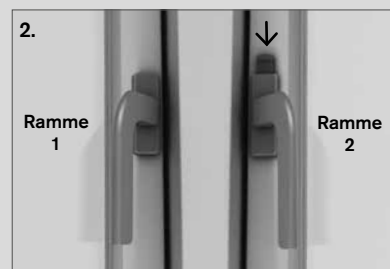
Afhængigt af vindues-/dørtype frigøres posten vha. kantpaskvil eller greb med sikringsknap. Kantpaskvillet (1) vippes ca. 90° grader til vandret. Sikringsknappen på grebet (2) holdes nede, men grebet drejes.

Herefter kan ramme 2 åbnes.

Når vinduet/døren skal lukkes, lukkes ramme 2 først, kantpaskvil eller grebet lukkes. Til sidst lukkes ramme 1.



Kantpaskvil til gående post.



Børnesikringknap på grebet i ramme 2.



DANSK VINDUES  
VERIFIKATION



Miljømærket for  
ansvarligt skovbrug  
FSC® C101847

Spørg efter vores FSC®-certificerede produkter.

VELFAC A/S

Bygholm Søpark 23  
8700 Horsens

[www.VELFAC.dk](http://www.VELFAC.dk)

VELFAC Kundeservice:

Tlf. 7628 8500

Fax 7628 8541

[service@VELFA C.dk](mailto:service@VELFA C.dk)

03.11.16-05.20 © 2004, 2020 VELFAC A/S. VELFAC and VELFAC logo are registered trademarks used under license by VELFAC Group.  
Der tages forbehold for trykfejle. Ret til tekniske ændringer og ændringer i sortimentet forbeholdes.



**VELFAC®**

VINDUER FOR LIVET